

MORE FROM WOOD.

**E EGGER**

Asennusohjeet

**Egger Laminaattilattioille  
CLIC it! -asennusjärjestelmän  
kanssa**

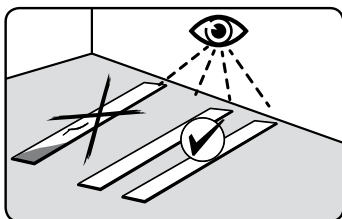


CLIC it!



## 1. Asennusta edeltävä vaadittava tarkastus

EGGER Laminaattilattia on valmistettu tarkkoja valmistusvaiheita noudattaen tekniikan nykytasoa vastaavissa tuotantolaitoksissa. Valmistusprosessin aikana ja sen päätteeksi toteutetaan säännöllisesti huolellisia laatutarkastuksia. Voi kuitenkin olla tilanteita, joissa yksittäiset lattialaudat voivat vaurioitua esimerkiksi kuljetuksen aikana laadunvalvonnasta huolimatta. Vastaavasti lattialautojen mahdolliset viat on tarkastettava ennen asennusta ja sen aikana. Viallisia tai standardista poikkeavia lattialautoja ei tule asentaa, vaan ne on palautettava toimittajalle niiden vaihtamiseksi.



## 2. Aluslattia

### 2.1

#### Yleisesti:

- Asennukseen valmistellun aluslattian on oltava kuiva, puhdas, päästötön, halkeilematon, tasainen sekä osoitettava DIN 18365 ja DIN 18202 mukaista veto- ja puristuslujuutta.
- Tasaisuuden osalta on noudatettava tarkasti  $\leq 2$  mm / m vaatimusta.
- Lattiaurakoitsijan on varmistettava aluslattian soveltuvuus asennusta varten tarkastuksen laajuuden ja asianmukaisen huolellisuuden mukaisesti ennen lattian asentamista ja ilmoitettava puutteista kirjallisesti, mikäli aluslattia ei sovi asentamiseen so. vikojen vuoksi ja / tai lattian päälikerroksen rakenteen nostaessa vahingoittumisen mahdollisuutta.

Arvioitaessa soveltuvuutta EGGER Laminaattilattian asentamiselle on kiinnitettävä huomiota erityisesti alla oleviin seikkoihin. Tämän huomiotta jättäminen aiheuttaa kaikkien takuuvaatimusten raukeamisen.

#### Aluslattian kosteustason tarkastukset

Aluslattian kosteus täytyy tarkastaa, jotta voidaan määrittää, onko aluslattia riittävän kuiva.

Soveltuvuus asennukselle määritetään mittaamalla vesipitoisuus CM %. Seuraavia raja-arvoja ei saa ylittää CM-laitteella (CM-menetelmä) mitattaessa:

	Sementtipohjainen betoni	Kalsiumsulfaattibetoni
ilman lattialämmitystä	$\leq 2,0$ CM %	$\leq 0,5$ CM %
lattialämmityksen kanssa (lämmitetty betoni)	$\leq 1,8$ CM %	$\leq 0,3$ CM %

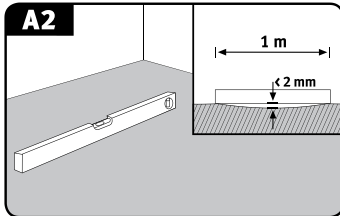
Nämä arvot koskevat betoneja, joissa ei ole lisäaineita. Mikäli käytetään lisäaineita tai nopeasti kuivuvia betoneja, on noudatettava valmistajan antamia lukemia ja raja-arvoja.

Joissain maissa / joillain alueilla soveltuvuus asentamiselle määritetään mittaamalla vastaava suhteellinen ilmankosteus, kuten alla on kuvattu.

- KRL-mittaaminen \*: Raja-arvo  $\leq 75$  % RH lämmittämättömälle betonille ja  $\leq 65$  % RH lämmitetylle betonille
- BS 5325 \*\*: Raja-arvo  $\leq 75$  % RH (pintamittaus, Yhdistyneet Kuningaskunnat)
- NT asennus 439: Raja-arvo  $\leq 85$  % RH (Skandinavia)
- ASTM F2170: Raja-arvo  $\leq 80$  % RH (SITU näyte, Pohjois-Amerikka)

### Aluslattian tasaisuuden tarkastukset

Tasaisuuden tarkastukset noudattavat yleisiä standardeja ja tehdään asettamalla mittalauta / suorakulma tason korkeimpien pisteiden päälle ja mittaamalla syvimmistä kohdista verraten kantaviin pintoihin (mittauspiste-etäisyydet). Sallittu pystysuuntainen maksimipointeama on 2 mm 100 cm:n mittauspistevälein. Suuremmat poikkeamat on tasoitettava tarkoitukseen sopivilla keinoilla (esim. itsetasoittuvat tasoitteet).



### Aluslattian lujuuden / kantokyvyn tarkastaminen

Aluslattian on oltava suljettu, kauttaaltaan itsekantava kerros.

### Aluslattian puhtauden tarkastukset

Aluslattia on pidettävä aina puhtaana ja imuroituna.

### Huoneilman tarkastukset

Ennen asennusta, sen aikana ja sen jälkeen seuraavat edellytykset on täytettävä:

- ilman lämpötilä vähintään 18 °C
- lattiapinnan lämpötilä vähintään 15 °C
- suhteellinen ilmankosteus 40 - 70 %.

## 2.2

### Soveltuvat aluslattiat

Kaikki yllä olevat ehdot täyttävät aluslattiat soveltuvat EGGER Laminaattilattian uivaan asennukseen. Tällaisia ovat erityisesti:

- kaiken tyyppiset betonilattiat, myös vesikiertoisella lämmitysjärjestelmällä varustetut betonilattiat
- OSB- ja lastulevyrakenteet
- puukuitulevyt
- vanhat lattiapäällysteet, kuten PVC, linoleumi, luonnonkivilevyt, keraamiset laatat.

### Kuumavesikiertoisella lämmitysjärjestelmällä varustetut betonit (lämmitetyt betonit)

Valmisteltaessa lämmitettyä lattiarakennetta on kaikkien osapuolten (rakentaja, arkkitehti, lattialämmitysasiantuntija, lämmitysasentaja, asentaja ja lattiavalmistaja) tehtävä yhteistyötä koordinoitusti. Jokainen pinalämmitetty lattia edellyttää lämmitysjärjestelmään ja lattiapintaan liittyvää suunnittelua ja koordinoitua pitkäikäisen ja häiriöttömän toimintakyvyn takaamiseksi. Tavanomaisten aluslattian asennuksen tarkastusten lisäksi on lattialämmitys / -viilennystoiminto tarkastettava (toimintolämmitys / -viilennys). Lämmitetyn betonirakenteen asianmukainen lämmitys ja jäähditys on suoritettava kaikkina vuodenaikoina ja se on dokumentoitava lämmitys- ja jäähditysprotokollaan.

### Lämmitettäessä kuormitettavaa ja lämmönjakokerrosta erotetaan toimintolämmitys ja lattiapinnoitteen lämmitys.

- Toimintolämmitys on lämmityksen asentajan varmistus asianmukaisen rakenteen rakentamisesta ja sitä käytetään lämmitettyjen lattiarakenteiden toiminnan tarkastamiseen.
- Lattiapinnoitteen lämmitys on jäännöskosteuden poistamista betonista, kunnes saavutetaan soveltuvat asennusolosuhteet.

## Aluslattiat / aluskatemateriaalit

### Huom!

- Toimintolämmitys ei takaa, että betoni on saavuttanut asennussoveltuvuuteen vaadittua jäännöskosteutta. Näin ollen lattiapinnoitteen lämmitys on yleensä tarpeen.
- EGGER Laminaattilattia asennetaan yleisesti ”uivana”. Kun asennus tehdään uivasti lämmitetylle betonille on kiinnitettävä huomiota laminaattilattian ja eristävän aluskatemateriaalin lämmönjohtavuusarvoihin. Kaikkien osien lämmönjohtavuusarvojen kokonaissumman on oltava  $\leq 0,15 \text{ m}^2 \text{ K/W}$ . Käytettäessä eristäviä aluskatemateriaaleja, jotka eivät kuulu EGGERin lisävarustevalikoimaan, tullaan lattianpäällystelämmityksessä, kun on kyse uivasta asennuksesta betonipäällysteelle, eväämään kaikenlainen takuu maksimaalisesta koko rakenteen lämpövastuksen pysymisestä valmiin rakenteen osalta.
- Lämmitetyn lattiarakenteen pintalämpötila ei saa ylittää 28 °C:ta ja liian nopeaa lämmittämistä on vältettävä.
- Asentaminen pintalämmitysjärjestelmän päälle, jossa on yövarastointitoiminto, on kielletty.

### Rajallisesti soveltuvat aluslattiat

Sähköiset pinnat / kalvolämmitysjärjestelmät ja elastiset, vanhat lattiapäällysteet (PVC, pehmustettu vinyyli ja linoleumi) ovat rajallisesti soveltuvia aluslattiaita.

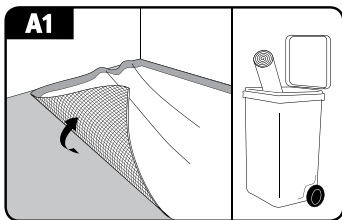
EGGER Laminaattilattia voidaan asentaa ainoastaan sähköisten pinta- / kalvolämmitysjärjestelmien päälle, jos:

- ne on varustettu lämpötila-antureilla ja ohjaimilla
- ne on suunniteltu lähivuosien aikana (alkaen vuodesta 2005) ja niillä on laminaattilattian valmistajan antama tekninen hyväksyntä
- yövarastointilämmittimiä ei ole.

EGGER Laminaattilattioiden asentaminen olemassa olevien PVC:stä, pehmustetusta vinyylistä ja linoleumista valmistettujen lattiapäällysteiden päälle sallitaan vain, jos ne on tiukasti liimattu, irtoamisia ja / tai halkeamia ei ole ja pintalämmitystä ei ole.

### Soveltumattomat aluslattiat

EGGER Laminaattilattiaa ei saa koskaan asentaa tekstiililattiapäällysteiden päälle. Tekstiililattiapäällysteet ja matot eivät sovellu aluslattiaiksi lujuus- ja hygieniasyistä ja ne on poistettava. Tämän huomiotta jättäminen aiheuttaa kaikkien takuuvaatimusten raukeamisen.



### Mineraalipitoiset aluslattiat

Laminaattilattian uivassa asennuksessa mineraalipitoisille aluslattiaille (betonit, lämmitetyt betonit, laatat jne.) on aina asennettava höyrysulkuksi ammemainen, kokoalainen höyrysulkumuovi, jonka SD-arvo  $\geq 75 \text{ m}$ . Ammattimaisesti asennettuna tulee höyrysulkumuovin olla reunoilta päällekkäin mallista riippuen 5 - 20 cm matkalta. Äänieristyksen parantamiseksi suosittelemme järjestelmäkohtaisen eristävän aluskatteen asentamista päälle. Kun käytetään EGGER Silenzio Duo- tai vastaavaa 2-in-1- eristävä aluskatetta integroidulla kosteussuojalla, ei erillinen höyrysulkumuovi ole tarpeen.

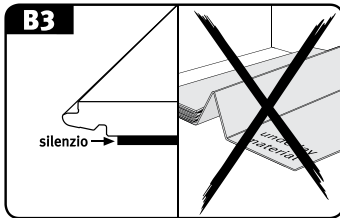
Lattian rakenne:

1. mineraalipitoinen aluslattia
2. Aluskatemateriaalit (höyrysulkumuovi (höyrysulku) ja äänieristävä aluskate)  
Vaihtoehto A: EGGER Silenzio Duo  
Vaihtoehto B: EGGER Aqua+ Aluflex ja EGGER Silenzio Easy
3. EGGER Laminaattilattia

## Aluslattiat / aluskatemateriaalit / märät tai kosteat alueet, paikat ja / tai olosuhteet

### Huom!

EGGER Laminaattilattialle, jonka takasivulle on kiinnitetty Silenzio-aluskate, ei saa asentaa äänieristävää aluskatetta.



### Puiset aluslattiat (OSB, lastu- ja puukuitulevy, oikeat puiset lattialaudat)

Kaikki irtonaiset lattialaudat tai muunlaiset laudat on ruuvattava alas. Laminaattilattialaudat on asennettava oikeassa kulmassa pituussuuntaisiin puisiin lattialautoihin.

Äänieristyksen parantamiseksi tulee asentaa järjestelmäkohtainen eristävä aluskate Laminaattilattian alle. EGGER Laminaattilattia, jonka takasivulle on kiinnitetty Silenzio-aluskate, asetetaan suoraan puupohjaisten ja puisten lattialautojen päälle.

Lattian rakenne:

1. Puupohjainen aluslattia
2. Äänieristävä aluskate, kuten EGGER Silenzio Easy
3. EGGER Laminaattilattia

### Alusmateriaalit

- Mineraalipitoisille aluslattioille on asennettava koko alalle höyrysulkuksi ammemainen höyrysulkumuovi, SD-arvo  $\geq 75$  m. Poikkeuksena on EGGERin Silenzio Duo tai vastaava 2-in-1- eristävä aluskate integroidulla kosteusuojalla. Tällöin erillistä höyrysulkumuovia ei tarvita.
- Älä aseta höyrysulkua puisille aluslattioille.
- Käytä EGGER Laminaattilattian alla järjestelmäkohtaista EGGER Silenzio -alusmattoa. Vaihtoehtoisia alusmattoja löydät osoitteesta: [www.egger.com](http://www.egger.com).
- Poikkeuksena tähän on EGGER Laminaattilattia, jonka alapuolelle on kiinnitetty Silenzio-alusmatto. Tällöin muuta äänieristävää aluskatetta ei tule käyttää.

### Märät / kosteat tilat, paikat ja / tai olosuhteet

EGGER Laminaattilattia ei sovellu asennettavaksi märkiin tai kosteisiin tiloihin, paikkoihin ja / tai olosuhteisiin, kuten esim. kylpyhuoneisiin, suihkutiloihin, saunaan tai ulkotiloihin. Tämän huomiotta jättäminen aiheuttaa kaikkien takuuvaatimusten raukeamisen.

Aqua+ Laminaattilattia kokoelmat ovat tästä ainoa poikkeus. EGGER Aqua+ Laminaattilattia voidaan myös asentaa normaalissa kotitalouskäytössä oleviin kylpyhuoneisiin ilman lattiaviemäriä kylpyammeen tai suihkualustan kanssa tapauksissa, joissa lattiapinta altistetaan roiskuvalle vedelle ainoastaan tilapäisesti ja lyhytaikaisesti. Tällaisia ovat yksityiset kylpyhuoneet, mutta myös hotellin kylpyhuoneet, joita käytetään ainoastaan aamuisin ja iltaisin sekä keittiöt, käytävät, sisäänkäyntialueet ja vanhainkotien asunnot.

### 3. Ennen asennusta

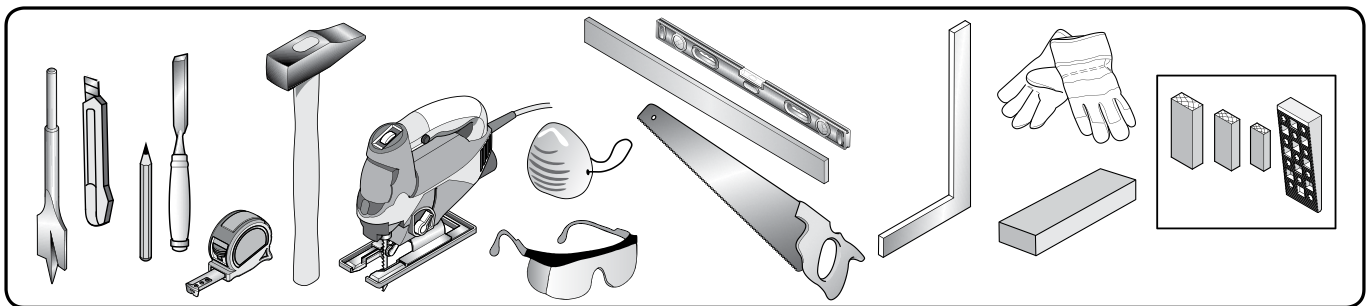
#### Lautojen tasaannuttaminen

Laminaattilattia-pakkaukset on varastoitava ennen asennusta siihen huoneeseen, johon ne on määrä asentaa tai huoneeseen, jossa on samat sisäilmaolosuhteet. Tasaannuttaminen suoritetaan seuraavasti:

- pakattuna
- vähintään 48 tunnin ajan
- vaakatasossa vähintään 50 cm:n etäisyydellä kaikkiin seiniin
- huoneen lämpötila vähintään 18° C
- lattian pintalämpötila vähintään 15° C
- 40 - 70 % suhteellisessa ilmankosteudessa.

#### Työkalut & suojavälineet

- sähköinen pisto-, pyörö- tai katkaisusaha, laminaattileikkuri ja mattoveitsi
- tarvittaessa pora ja metallisaha lattiaprofiilien ja jalkalistojen kiinnittämiseen / oikean kokoiseksi leikkaamiseen
- taittoviivain, suorakulma ja timpurinkynä
- asennuskiila, vasara ja mahdollisesti sorkkarauta
- välikappale



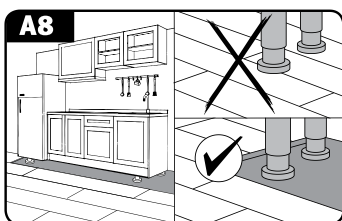
Käytä sopivaa suojavarustusta, kuten suojalaseja, hengityssuojainta ja käsineitä.

#### Asennussuunta

Laminaattilattia näyttää parhaalta, kun lattialaudat asennetaan samansuuntaisesti valon kanssa. On kuitenkin sitovia vaatimuksia asennussuuntaa koskien, kun aluslattia on tehty puulautoista tai sauvaparketista / puulautoista englantilaisella sidoksella. Tällöin lattia on asennettava suorassa kulmassa suhteessa lattialautojen / sauvaparketin pituussuuntaan.

#### Valmiskeittiöt / upotettavat kaapit

Älä asenna Laminaattilattiaa valmiskeittiöiden tai kiinteiden ja / tai raskaiden upotettavien kaappien alle (lattia kiinnitetään tällöin toiselta puolelta). Suosittelemme asentamaan Laminaattilattian ainoastaan jalkalistan taakse asti, jolloin lattia voidaan poistaa helposti milloin tahansa.



## Ennen asennusta

Mikäli tämä ei ole mahdollista, voit valita seuraavista vaihtoehdoista:

### A) Irrottaminen:

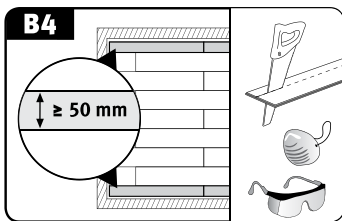
1. Asenna Laminaattilattia koko pinnan yli ja kokoa valmiskeittiö / upotettava kaappi.
2. Irrota Laminaattilattia pinta sahaamalla kalusteen jalkojen ja jalkalistan väliltä.
3. Peitä lattialistalla tai jätä avonaiseksi (näkyvämmällä alueella).

### B) Reikäsaha:

1. Asenna Laminaattilattia kokoalaisesti.
2. Määritä huonekalunjalkojen sijainnit, merkitse ne laminaattilattiaan ja sahaa ne irti reikäsahalla ( $\varnothing$  huonekalunjalka + 16 mm).
3. Kokoa valmiskeittiö / upotettava kaappi.

## Ensimmäisen ja viimeisen rivin suunnittelu

Tila on mitattava ennen asentamista sen varmistamiseksi, onko ensimmäistä riviä kavennettava. Tämä on aina tarpeen, kun viimeisen rivin tulisi olla matemaattisesti kapeampi kuin 5 cm ja / tai kun halutaan mahdollistaa saman levyinen ensimmäinen ja viimeinen rivi.



## Etäisyys seinästä ja elämisvarat

EGGER Laminaattilattia on kaikkien puulattioiden tavoin alttiina sisäilman olosuhteiden aiheuttamalle tietyllä liikkeelle.

Kulma- / seinäsaumat on asennettava kaikkiin kiinteisiin esteisiin, kuten seiniin, ovenkehysiin, putkien läpivienteihin, pylväisiin ja portaisiin tämän materiaalikohtaisen liikkeen vuoksi. Lisäksi seuraaville alueille ja pinta-aloille on aina asennettava liikuntasaumot:

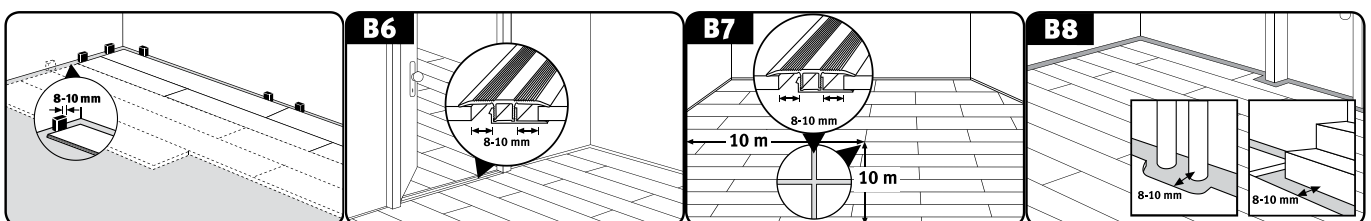
- oviaukot
- läpikulut
- kulmittaiset tilat
- kun huoneen pituus ja / tai leveys yli 10 m.

Riittävän suuri etäisyys seinästä ja elämisvarat, joiden leveys on vähintään 8 - 10 mm, eivät estä asennetun lattiapinnan liikettä.

Peruskaava on seuraava: 1,5 mm elämisvara (kehä) lattiapinnan metriä kohti (esim. 10 m pituinen huone = 15 mm etäisyys molempiin seiniin).

Etäisyys seinästä ja elämisvarat peitetään seinälistalla ja / tai lattiaprofiileilla.

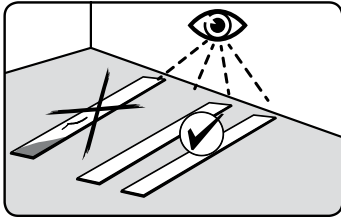
**Huom!** Useimmat listatyytit edellyttävät peruslistan (alalistan) sovittamista pääliprofiiliin ennen Laminaattilattian asennusta.



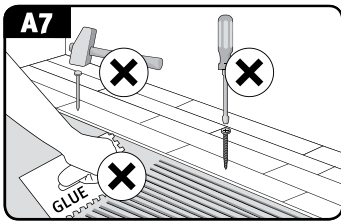
## 4. Asennus

### 4.1. Perustiedot

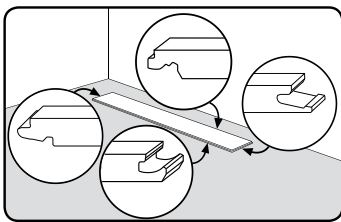
- Asennus on tehtävä päivänvalossa.
- Tarkasta lattialautojen mahdolliset viat ennen asennusta ja sen aikana. Lattialautoja, joissa on näkyviä vaurioita tai vikoja, ei saa asentaa.



- EGGER Laminaattilattia asennetaan uivasti so. kiinnittämättä (ei liimausta / ruuvausta jne.) lattialautoja aluslattiaan. Uivassa asennuksessa yksittäiset lattialaudat asennetaan CLIC*it!* -lukitusjärjestelmällä liittäen yksittäiset laudat paikoilleen.
- **Huom!** Ainoa poikkeus tähän on Aqua+ Laminaattilattia -kokoelmat. Nämä lattiat voidaan liimata myös kokonaisesti (katso yksityiskohdat osiosta "Aqua+ Laminaattilattia").



- Varmista, että ymmärrät laudan naaras- ja urosponnin välisen eron.



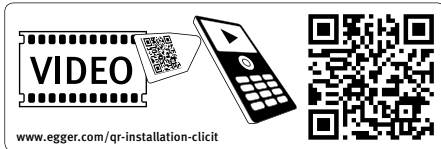
- Aloita asennus huoneen vasemmasta nurkasta niin, että ensimmäisen paneelin molemmat urosponnit osoittavat seinään päin ja molemmat naarasponnit asentajaan.
- Lyhyet päät (päätyliitokset) on porrastettava vähintään 20 cm tai  $\geq 50$  cm matkalta "pitkän" mallin osalta.
- Jos toimitetulla tuotteella on tehdasvalmisteinen viiste ja / tai erityinen kuvio (esim. tiilikuvio) varmista, että lyhyt sivu (päätyliitos) on tasainen viisteen ja / tai kuvion mukaan.
- Ylijääneet palat voidaan käyttää kunkin rivin aloitus tai lopetuslautana, mikäli ne ovat vähintään 20 cm pituisia ( $\geq 50$  cm "pitkää" mallia varten) ja näin lyhyiden sivujen (päätyliitosten) vähimmäispäätysiirtymä rivistä toiseen säilytetään.
- Viimeisen lautarivin valmistelemiseksi asentamista varten laita asennettava lauta tarkasti toiseksi viimeisen rivin päälle. Lautajäännöksellä (laudan leveys) liikkumavara voidaan siirtää lautaan esivalitulla etäisyydellä.
- Kun leikkaat oikeaan kokoon käyttäen pyörö-, pisto- tai katkaisusahaa, sijoita lattialaudat kuosipuoli ylöspäin. Kun leikkaat oikeaan kokoon pistosahalla, liikuta sahaa laudan takasivun yli.



## 4.2. Asennusmenetelmät

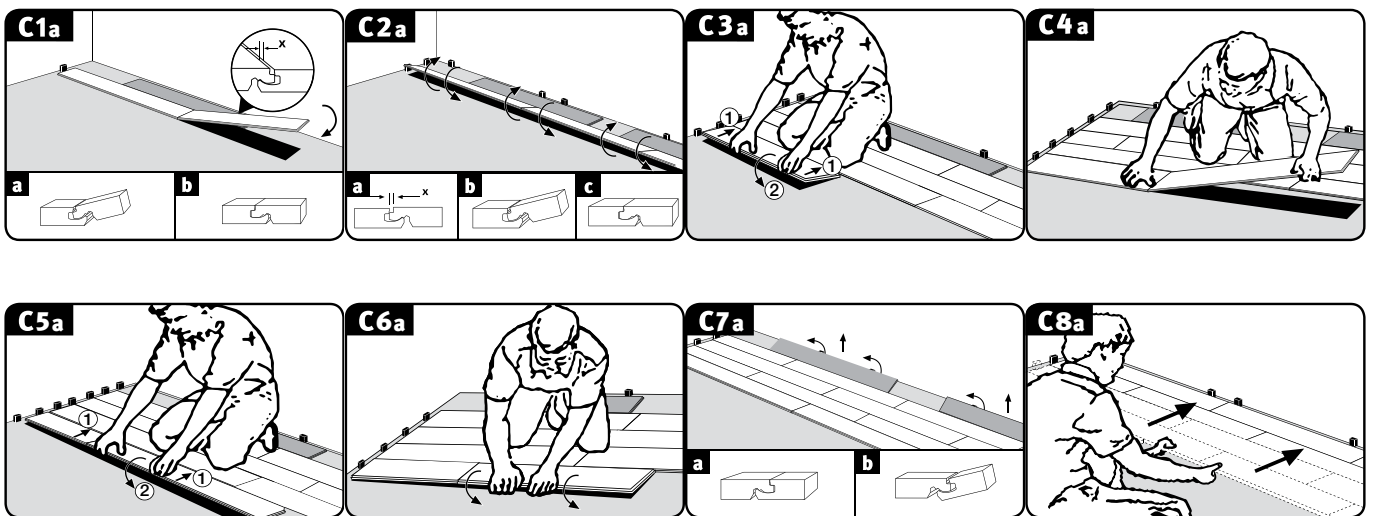
EGGER Laminaattilattian CLIC it! -asennusjärjestelmän asennus voidaan toteuttaa kolmella eri asennusmenetelmällä:

- Menetelmä A: vinossa kulmassa edestä ja pitkä sivu lauta laudalta
- Menetelmä B: vinossa kulmassa pitkää sivua pitkin ja napautetaan paikalleen lyhyeltä sivulta (päätyliitos) lauta laudalta
- Menetelmä C: asentaminen riveittäin asettamalla vinossa kulmassa edestä ja pitkiltä sivuilta.



### 4.2.1. Asennusmenetelmä A

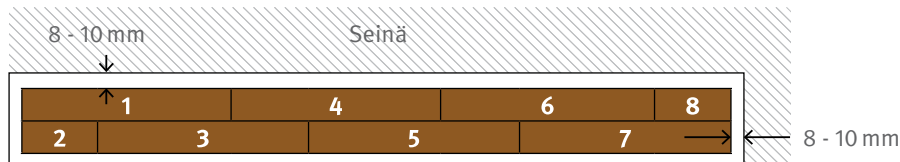
- Aseta ensimmäinen lauta huoneen vasempaan nurkkaan siten, että molemmat urosponnttisivut ovat seinään päin (kuva C1a).
- Liitä ensimmäisen rivin laudat asettamalla laudan etupuolen urosponntti vinosti ylhäältä jo asennetun laudan etupuolen naarasponnttiin ja laske se alas kevyesti painaen etupuolelta (kuva C1a). Ensimmäisen rivin viimeinen lauta merkitään ja leikataan oikeaan mittaan ja asennetaan, kuten yllä kerrottu.
- Varmista, että ensimmäisen rivin laudat on suunnattu tarkasti pitkällä sivulla. Suosittelemme asettamaan seinän ja kunkin asennettavan 1. rivin laudan väliin välkkeen vasteeksi / välkkeeksi päätyliitosten alueelle. Kun ensimmäiset kaksi tai kolme riviä on asennettu, poista pysäyttiminä toimivat laudat ja suuntaa tähän saakka jo asennettu lattia seinän suuntaisesti säilyttäen etäisyyden seinästä ja aseta välkkeet paikoilleen. (Kuva C 1a – C 8a)
- Aseta toisen ja kaikkien seuraavien rivien ensimmäinen lauta kulmikkain vinosti ylhäältä urosponntti edellä aiemmin asennetun rivin naarasponnttiin ja aseta se alas kevyesti painaen pitkää sivua (kuva C3a).
- Asenna rivin seuraavat laudat seuraavasti:
  1. Aseta etummainen urosponntti kulmittain ylhäältä edellä asennetun laudan etunaarasponnttiin ja aseta lauta (kevyesti etupuolta painaen) mahdollisimman lähelle asennetun rivin pitkää reunaa (kuva C4a).
  2. Nosta asetettavaa lautaa hieman pitkältä sivulta (kuva C5a).
  3. Napsauta nyt pitkän sivun urosponntti vinosti ylhäältä edeltävän rivin naarasponnttiin (työnnä sisäkkäin) ja laske lauta sulkien näin pitkän sivun liitoksen (kuva C6a).  
**Huom!** Huomaathan, että nostaessasi ja kallistaessasi laudan pitkää sivua, nousee viereinen vasemmanpuoleinen lauta mukana aiemmin tapahtuneen etusivun lukitsemisen vuoksi.
  4. Varmista, että kaikki liitokset on täysin suljettu, so. ettei näkyviä liitoksia ole. Eristetyt, pienemmät liitokset voidaan sulkea napauttamalla niitä kevyesti asennuskiilalla.



Asenna kaikki jäljellä olevat laudat, kuten yllä kuvattu, leikkaamalla kunkin rivin ensimmäinen ja / tai viimeinen lauta oikeaan mittaan.

### 4.2.2. Asennusmenetelmä B:

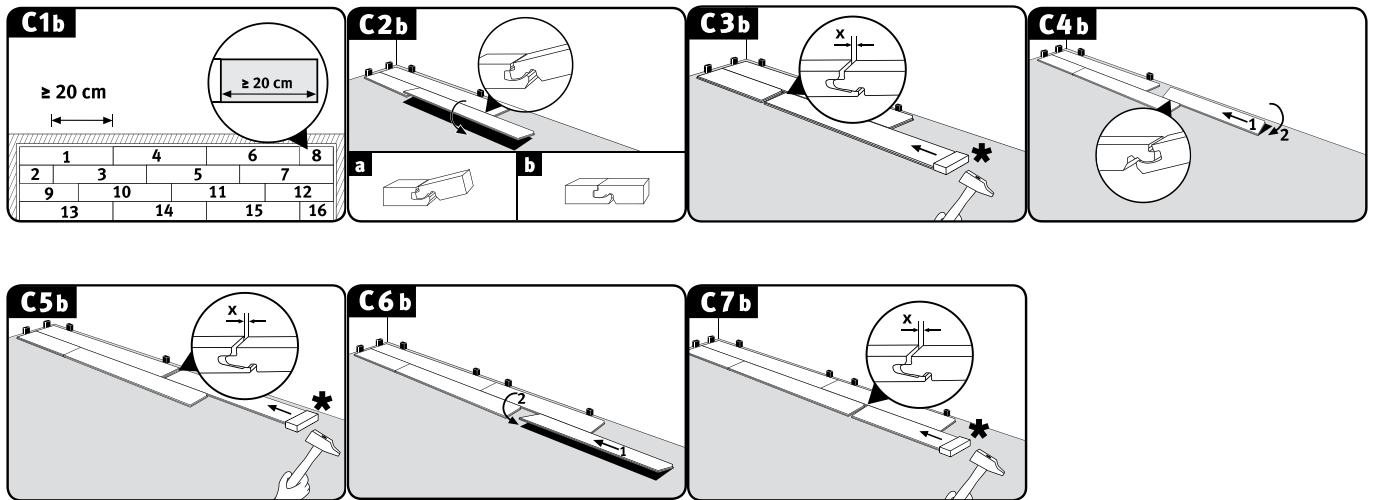
- Kahden ensimmäisen rivin laudat voidaan asentaa yhtäaikaaisesti, vuorotellen noudattaen jatkuvasti vähimmäispäätyliittymän siirtymää.



- Lauta 1 = aseta huoneen vasempaan nurkkaan siten, että molemmat urosponnttisivut ovat seinään päin.
- Lauta 2 = kallista tämän lyhennetyn laudan pitkää sivua.
  - Liitä tätä varten pitkän sivun urosponntti pienessä kulmassa ylhäältä laudan 1 pitkän sivun naarasponnttiin ja laske lauta 2 alas.
- Lauta 3 = kallista paikoilleen pitkältä sivulta & napauta lyhyt sivu paikoilleen (älä lyö!).
  - Aseta aluksi pitkän sivun urosponntti hieman vinosti ylhäältä laudan 1 pitkän sivun naarasponnttiin (kuva C2b).
  - Työnnä tässä kallistetussa asennossa lauta 3 mahdollisimman lähelle laudan 2 etureunaa siten, että laudan 3 etu-urosponntti sijaitsee laudan 2 jyrksityssä urassa (kuva C3b).
  - Lukitse sitten pitkittäinen liitos laskemalla lauta 3 alas. Varmista lyhyesti, että etu-urosponntin korkeus ei ole liian korkealla laudan 2 päätyliitoksen yläpuolella (kuva C3b).
  - Mikäli korkeus on sopiva, lukitse päätyliitos napauttamalla kevyesti vaakasuorassa vasaralla ja asennuskiilalla (kuva C3b).

#### Huom!

- Suosittelemme korkeusasteen säätämiseksi sijoittamaan lattialaudan etuliitoksen alueen pitkälle sivulle.
- Liian voimakas vasarointi voi vahingoittaa päätyliitosta ja voi tulla ilmeiseksi vasta myöhemmin käytössä.
- Lauta 4 = vastapäätä pitkittäistä kallistusta ja napautusta lyhyellä sivulla, kuten yllä.
  - Aseta seuraavaksi pitkän sivun naarasponntti vinosti laudan 3 pitkän sivun urosponntin alle (kuva C4b).
  - Työnnä tässä kallistetussa asennossa lauta 4 mahdollisimman lähelle laudan 1 etureunaa siten, että laudan 4 etu-urosponntti sijaitsee laudan 1 jyrksityssä urassa (kuva C4b).
  - Lukitse sitten pitkittäinen liitos laskemalla lauta 4 alas. Varmista taas lyhyesti, että etu-urosponntin korkeus ei ole liian korkealla laudan 1 etuliitosten yläpuolella (kuva C4b).
  - Mikäli korkeus on sopiva, lukitse päätyliitos napauttamalla kevyesti vaakasuorassa vasaralla ja asennuskiilalla (kuva C5b).
- Lauta 5 = pitkittäinen kulmaan asentaminen ja napauttaminen etusivulta (katso lauta 3)
- Lauta 6 = pitkittäinen kulmaan asentaminen ja napauttaminen etusivulta (katso lauta 4)
- Lauta 7 = pitkittäinen kulmaan asentaminen ja napauttaminen etusivulta (katso lauta 3)
- Lauta 8 = pitkittäinen kulmaan asentaminen ja napauttaminen etusivulta (katso lauta 4)
- Asenna kahden ensimmäisen rivin kaikki jäljellä olevat laudat, kuten yllä kuvattu, leikkaamalla kunkin rivin ensimmäinen ja / tai viimeinen lauta oikeaan mittaan.
- Sijoita sitten ensimmäiset kaksi riviä noudattaen etäisyyttä pitkän sivun seinään ja sijoita kiilat.
- Aseta kolmannen ja kaikkien seuraavien rivien ensimmäinen lauta kulmikkain vinosti ylhäältä urosponntti edellä aiemmin asennetun rivin naarasponnttiin ja aseta se alas painaen kevyesti pitkää sivua.
- Asenna rivin seuraavat laudat seuraavasti:
  - Aseta aluksi pitkän sivun urosponntti vinosti ylhäältä laudan edellisen rivin pitkittäiseen naarasponnttiin.
  - Työnnä tässä kallistetussa asennossa lauta mahdollisimman lähelle vasemman laudan etureunaa siten, että asennettavan laudan etu-urosponntti sijaitsee vasemman laudan jyrksityssä urassa.
  - Lukitse sitten pitkittäinen liitos laskemalla lauta alas. Varmista lyhyesti, että etu-urosponntin korkeus ei ole liian korkealla vasemman laudan etuliitoksen yläpuolella.
  - Mikäli korkeus on sopiva, lukitse päätyliitos napauttamalla kevyesti vaakasuorassa vasaralla ja asennuskiilalla.
  - Asenna kaikki jäljellä olevat laudat, kuten yllä kuvattu, leikkaamalla kunkin rivin ensimmäinen ja / tai viimeinen lauta oikeaan mittaan.

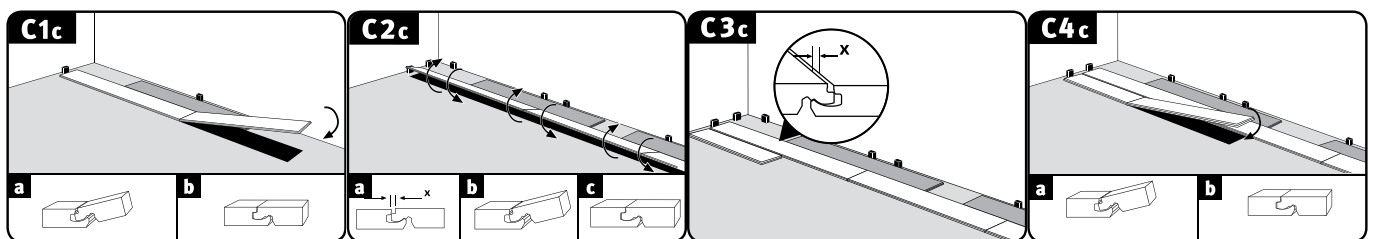


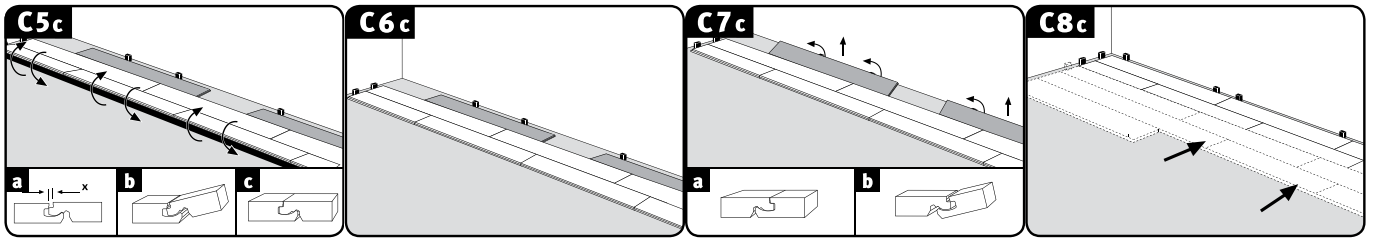
#### 4.2.3. Asennusmenetelmä C

- Aseta ensimmäinen lauta huoneen vasempaan nurkkaan siten, että molemmat urosponnttisivut ovat seinään päin (kuva C1c).
- Liitä ensimmäisen rivin laudat asettamalla laudan etupuolen urosponntti vinosti ylhäältä jo asennetun laudan etupuolen naarasponnttiin ja laske se alas kevyesti painaen etupuolelta (kuva C1c). Ensimmäisen rivin viimeinen lauta merkitään ja leikataan oikeaan mittaan ja asennetaan, kuten yllä kerrottu.
- Varmista, että ensimmäisen rivin laudat on suunnattu tarkasti pitkällä sivulla. Suosittelemme asettamaan seinän ja kunkin asennettavan 1. rivin laudan väliin lattialaudan vasteeksi / välikkeeksi päätyliitosten alueelle (kuva C1c ja C6c). Kun ensimmäiset kaksi tai kolme riviä on asennettu, poista pysäyttiminä toimivat laudat ja suuntaa tähän saakka jo asennettu lattia seinän suuntaisesti säilyttäen etäisyyden pitkän sivun seinästä ja aseta välikkeet paikoilleen. (kuva C7c & C8c).
- Asenna toisen ja kaikkien seuraavien rivien ensimmäinen lauta siten, että pitkän sivun urosponntti on aiemmin asennetun rivin päätyurosponntin pitkän sivun päällä, eikä lukitusjärjestelmää ole lukittu (kuva C3c).
- Kaikki rivin seuraavat laudat liitetään ensiksi etureunasta (kuva C4c).
  - Aseta etummainen urosponntti kulmittain ylhäältä edellä asennetun laudan etunaarasponnttiin ja aseta lauta (kevyesti etupuolta painaen) mahdollisimman lähelle asennetun rivin pitkää reunaa siten, että urosponntti sijaitsee edellisen rivin pitkän sivun päällimmäisen naarasponntin päällä.
- Kun kaikki rivin laudat on sitten liitetty etupäästä, sulje pitkän sivun lukitusjärjestelmä (kuva C5c ja C6c).
  - Nosta pitkän sivun aloituslautaa hieman.
  - Napauta nyt pitkän sivun urosponntti tässä kallistetussa asennossa ja kevyesti painaen edellisen rivin naarasponnttiin (työnä sisäkkäin).
  - Jatka tätä vasemmalta oikealle, kunnes koko rivi on liitetty edellä asennettuun riviin ja on tasainen.

**Huom!** Huomioi sen lisäksi, että paneelit eivät samalla siirry enää lyhyiltä sivuilta.

  - Varmista, että kaikki liitokset on täysin suljettu, so. ettei näkyviä liitoksia ole. Eristetyt, pienemmät liitokset voidaan sulkea napauttamalla niitä kevyesti asennuskiilalla.
- Asenna kaikki jäljellä olevat laudat, kuten yllä kuvattu, sovittamalla kunkin rivin ensimmäinen ja / tai viimeinen lauta oikean mittaiseksi.





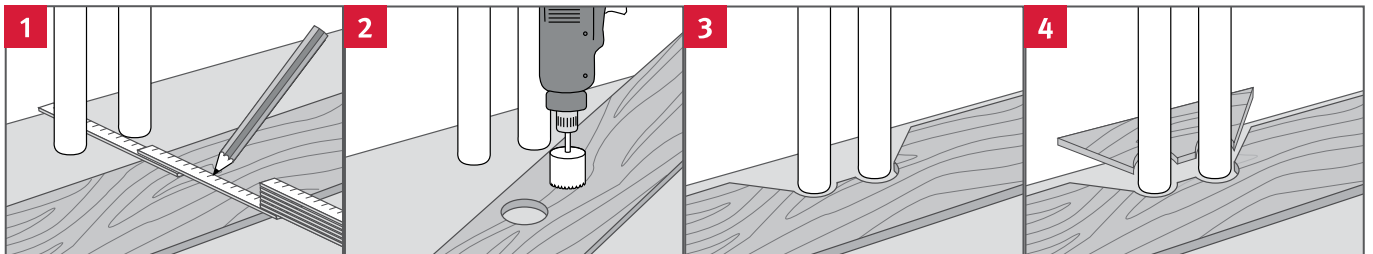
#### 4.3. Lisäasennusohjeet

##### Luokan 31, 32 ja 33 julkiset käyttökohteet

Julkisten käyttökohteiden voidaan olettaa altistuvan normaalia suuremmalle kosteudelle. Tämän vuoksi näillä alueilla on käytettävä lisätiivistystä PVAC-liimalla (D3) (lukuunottamatta Aqua+ -tuotteita). Levitä tiivistysliima etummaiseen ja pitkän sivun urosponnttiin siten, että se poistuu ylöspäin sauman koko pituudelta liitettäessä laudat toisiinsa. Varmista että lautojen väliin ei jää rakoja liimapinnan alle. Ylimääräisen tiivistysliiman voi poistaa pinnalta ongelmitta heti tai lyhyen kuivumisen jälkeen.



#### Putket

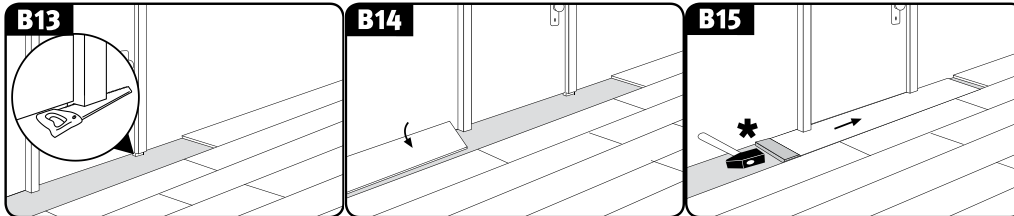


- Mittaa putkien sijainti ja merkitse paneeliin (huomaa reunasauama).
- Tee aukko vähintään 16 mm suuremmaksi kuin putken läpimitta.
- Leikkaa aukot 45°:n kulmaan.
- Sovita ja liimaa sahattu pala.

## Asennus

### Ovenkehykset

- Suosittelemme lyhentämään puuvien karmit asennuskorkeuteen (lattiapäällyste plus aluskatemateriaalit) konsultoiden asiakasta.
- Asenna sitten Laminaattilattia ovenkehyyksen alle säilyttäen asianmukainen etäisyys seinään. Lautojen asennuksen päättyessä kehyksen alle, voidaan kyseinen lauta kallistaa ja laskea alas pitkittäin kehyksen alle. Sitten lauta napautetaan ovenkehyyksen alle päätyliitokseen vasaralla ja asennuskiilalla asettamalla se lattialle ja lukitsemalla.



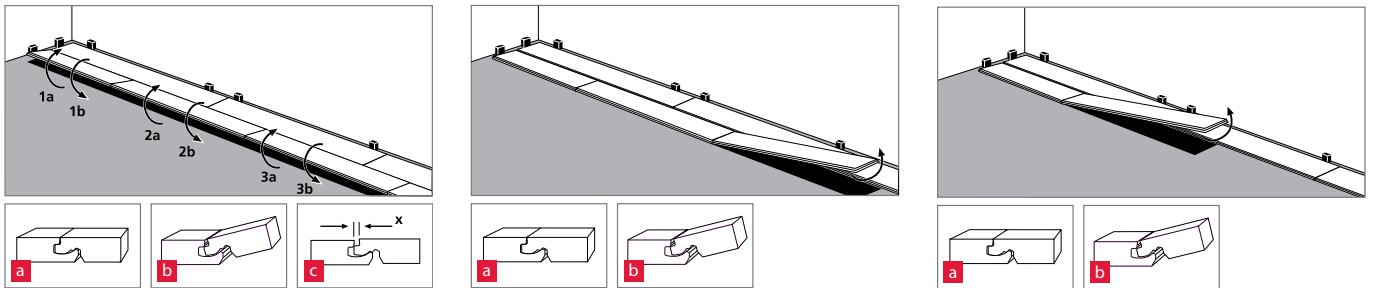
- Mikäli ovenkehystä ei voida lyhentää, on ympäröivään elämisvaraan (ovenkehyyksen alueelle) asetettava PE liitoksen tiivistysprofiili ja peitettävä silikonilla.

### Lattia- ja jalkalistat

Laminaattilattian ammattimaisen asennuksen jälkeen asennetaan myös vaadittavat lattia- ja jalkalistat. Asennusohje löytyy kaikista lisätarvikkeista.

### Lautojen poisto / purku

Jos haluat poistaa jo asennetut laudat rikkomatta niitä, sinun täytyy avata lukitus aluksi koko pitkällä sivulla taivuttamalla ja samalla irrottamalla paneelin lyhyet sivut kallistettuina. Työskentele erityisen varovasti välttääksesi vaurioita urospontti- ja naarasponttialueilla.



## 5. EGGER Laminaattilattian puhdistus ja huolto

Suurin osa liasta voidaan välttää oikean kokoisilla ovimatoilla tai sisäänkäyntialueiden kura-altaalla. Suosittelemme käyttämään loppulattiaa varten imurin harjasuulaketta. Riippuen käytön ja lian määrästä voit myös pyyhkiä lattian säännöllisesti kostealla liinalla tai mopilla. Varmista, että puhdistat viisteet myös pitkittäin. Ihanteellista puhdistusta varten suosittelemme käyttämään EGGERin järjestelmäkohtaista Clean-it -lattiapesuainetta.

- Varusta sisäänkäynnit riittävän suurella kura-altaalla / ovimatolla.
- Julkisissa tiloissa, joissa lattiapinta rajoittuu suoraan ulkotilaan, tulisi lattian rakenteeseen upottaa oikean kokoinen kura-allas.
- Nosta huonekaluja niitä siirtäessäsi tai voit myös liu'uttaa niitä vetämällä huonekalun jalkojen alla olevasta peitosta tai pyyhkeestä.
- Laita huonekalujen, kuten tuolien ja pöytien, jalkojen alle huopapalat. Puhdista ne säännöllisesti, tarkasta niiden toiminta ja vaihda tarvittaessa.
- Käytä työtuoleissa ja muissa pyörällisissä varusteissa pehmeitä työtuolin pyöriä (tyyppi W). Jos sopivia tuolin pyöriä ei ole saatavilla, käytä lattialla suojamattoa.
- Työtuoli ja huonekalupyörät on puhdistettava säännöllisin väliajoin, niiden toiminta on testattava ja tarvittaessa ne on vaihdettava.
- Käytä imuroitaessa lattiasuulaketta (harjasuulake). Pyörivät harjat on poistettava käytöstä / poistettava.
- Puhdista laminaattilattia ainoastaan nihkeäpyyhinnällä. Älä käytä valuvaa märkää moppia / liinaa lattian puhdistamiseen tai kaada nesteitä suoraan lattialle.
- Poista välittömästi kaikki pudonnut neste, seisovat nesteet (kosteus). Älä jätä kosteutta / nesteitä lattialle tarvittavaa pidempään.
- Älä anna Laminaattilattialle roiskuneen veden (märkä) tai seisovan kosteuden kuivua, vaan pyyhi ja kuivaa se mahdollisimman pian.
- Laminaattilattian puhdistaminen höyrypesureilla ei ole sallittua, eikä niin tulisi tehdä, paitsi siihen tarkoitettulle Aqua+ -Laminaattilattialle\*.
- Poista harjat (pyörivät) käytöstä tai poista ne.
- Älä käytä hioma-, pesu- ja kiillotuskoneita, kovia pesuharjoja, painepesureita tai muita sen kaltaisia tuotteita.
- Älä käytä kalvoa muodostavia puhdistusaineita. Suosittelemme käyttämään EGGERin järjestelmäkohtaista Clean-it -lattiapesuainetta.
- Älä koskaan käytä teräsvillaa, hankaavia tai hiovia aineita laminaattilattiaan.
- Vahan tai kiillotusaineen levittäminen laminaattilattian pintaan on tarpeetonta. Vahan tai kiillotusaineen käyttö johtaa kaikkien takuiden raukeamiseen.
- Tiivistysaineen lisääminen laminaattilattian pintaan on tarpeetonta. Tiivistysaineen käyttö johtaa kaikkien takuiden raukeamiseen.

\*Vain Aqua+ -Laminaattilattia voidaan puhdistaa kaupallisilla höyrypesureilla. Höyrypesuria käytettäessä on tärkeää pitää kone koko ajan liikkeessä. Höyrypesuri on täytettävä ja käytettävä ainoastaan puhtaalla vedellä. Älä lisää veteen puhdistus- tai muita lisäaineita.

Tässä lueteltujen puhdistus- ja huolto-ohjeiden noudattamatta jättäminen johtaa kaikkien takuuvaatimusten raukeamiseen.

Olipa lattiasi kuinka kulutuksenkestävä tahansa, voi osa lattiaa silti vaurioitua. Lievän vahingon yhteydessä käytä korjaamiseen järjestelmäkohtaista EGGERin korjausmassaa Decor Mix & Fill tai kovaa vahaa. Ammattiasentaja voi helposti vaihtaa pahemmin vahingoittuneet paneelit. Erilliset ohjeet ovat saatavilla pyynnöstä.

[www.egger.com](http://www.egger.com)

**EGGER Holzwerkstoffe Wismar**

GmbH & Co. KG

Am Haffeld 1

23970 Wismar

Saksa

**T** +49 3841 301-0

**F** +49 3841 301-20222

[flooring@egger.com](mailto:flooring@egger.com)

**EGGER Drevprodukt Gagarin**

Ezhvinsky proezd, 1

215010 Gagarin

Oblast Smolensk

Venäjä

**T** +7 48135 79-300

**F** +7 48135 79-311

[info-ru@egger.com](mailto:info-ru@egger.com)